

Государственный фонд социального страхования

**О ЗАКОНЕ РЕСПУБЛИКИ КАЗАХСТАН
«Об обязательном социальном
страховании»**

Социальные отчисления, поступившие в АО "ГФСС" и количество участников системы обязательного социального страхования по Республике Казахстан (за 2019 год)



254,8 млрд.тенге
социальных отчислений



532,4 млн.тенге
пеня



6 441 155
участников системы
социального страхования



наемных работников
– **5 936,4 тыс. чел.**



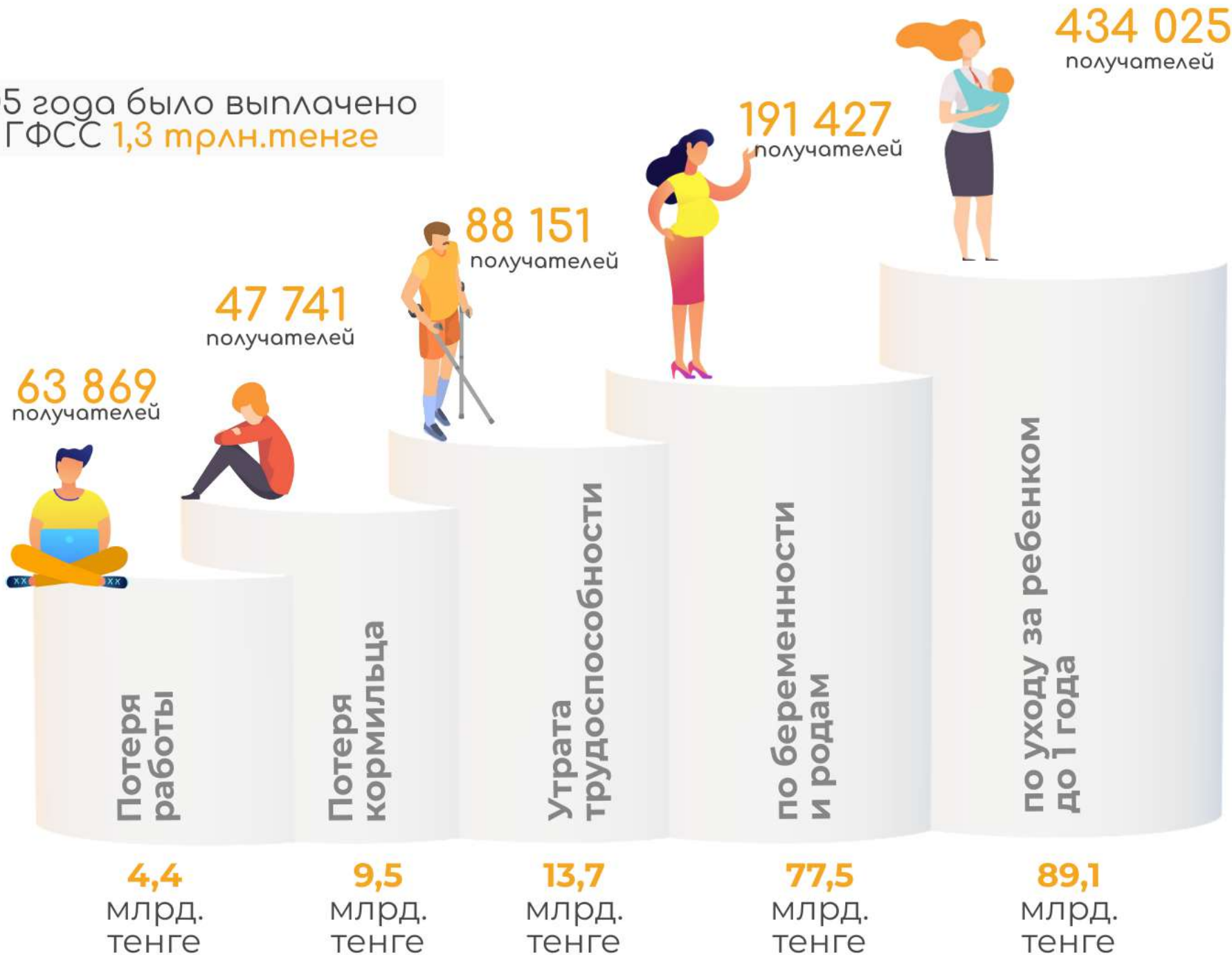
ИП, лица занимающиеся
частной практикой
– **224,3 тыс. чел.**



плательщиков ЕСП
– **280,5 тыс.чел.**

Количество получателей и суммы социальных выплат по Республике Казахстан (за 2019 года)

с 2005 года было выплачено из ГФСС **1,3 трлн.тенге**



Основание разработки Закона в новой редакции



Усиление взаимосвязи между трудовым стажем и размерами социальных выплат




(Послание Президента РК Назарбаева Н.А. народу Казахстана «Новые возможности развития в условиях четвертой промышленной революции» от 10 января 2018 года)



Обеспечение роста средних размеров социальных выплат по утрате трудоспособности, потере кормильца и потере работы в среднем на 30% с 2020 года

(Совещание по вопросам модернизации системы социальной защиты населения под председательством Первого Президента РК – Елбасы, 29 ноября 2018 года)

Цель Закона в новой редакции

-  Усиление взаимосвязи между стажем участия в системе обязательного социального страхования и размерами социальных выплат
-  Повышение социальной защищенности работающих граждан
-  Усиление трудовой мотивации и заинтересованности в формальной занятости

Лица, подлежащие обязательному соц. страхованию



Наемные работники



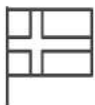
Индивидуальные предприниматели



Лица, занимающиеся частной практикой
(частный нотариус, частный судебный исполнитель,
адвокат, профессиональный медиатор)



Плательщики ЕСП



Иностранцы, оралманы
и лица без гражданства

постоянно проживающие на территории РК
и осуществляющие деятельность приносящую
доход на территории РК

Лица, достигшие возраста, предусмотренного пунктом 1 статьи 11 Закона РК "О пенсионном обеспечении в Республике Казахстан",
не подлежат обязательному социальному страхованию.

Объекты исчисления социальных отчислений (СО)



Наемные
работники

- **Расходы работодателя**, в качестве оплаты труда работника, за исключением доходов, с которых не уплачиваются соц. отчисления в ГФСС



ИП, лица занимающиеся частной практикой

- **за себя** – сумма получаемого дохода, но не более дохода, определяемого для целей налогообложения согласно Налоговому кодексу
- **за наемных работников** - расходы работодателя в качестве оплаты труда работника, за исключением доходов, с которых не уплачиваются соц. отчисления в ГФСС



Плательщики
ЕСП

- **1-кратный размер МРП** в городах республиканского и областного значения, столице
- **0,5-кратный размер МРП** в других населенных

Виды социальных выплат из ГФСС



Социальная выплата
по утрате трудоспособности



Социальная выплата
по беременности и родам,
усыновлению (удочерению)
новорожденного ребенка
(детей)



Социальная выплата
по потере кормильца



Социальная выплата
по уходу за ребенком
до 1 года



Социальная выплата
по потере работы

Из социальных выплат,
кроме по потере кормильца,
удерживаются обязательные
пенсионные взносы и
перечисляются в ЕНПФ

Изменение коэффициента стажа участия (КСУ)

Цель: усиление взаимосвязи между трудовым стажем и размерами выплат

Социальный риск



Утрата трудоспособности



Потеря кормильца



Потеря работы

Предыдущий параметр

Стаж участия:

- **0,1** - менее 6 месяцев
- **0,70** - от 6 до 12 месяцев
- **0,75** - от 12 до 24 месяцев
- **0,85** - от 24 до 36 месяцев
- **0,9** - от 36 до 48 месяцев
- **0,95** - от 48 до 60 месяцев
- **1,0** - свыше 60 месяцев

Действующий параметр

• Сохранение предыдущих коэффициентов стажа участия;

• Увеличение КСУ на **2%** за каждый год **свыше 60 мес.** стажа участия.

Изменение коэффициента утраты трудоспособности (КУТ)

Цель: усиление социальной поддержки лиц с инвалидностью через установление прямой зависимости размеров их выплат от фактической степени утраты трудоспособности



Предыдущий параметр
(КУТ):

- **0,3** - при 30 - 60% утрате трудоспособности
- **0,5** - при 60 - 80% утрате трудоспособности
- **0,7** - при 80 - 100% утрате трудоспособности

Действующий параметр

- Использование коэффициента **фактической утраты трудоспособности** (диапазон КУТ от 30% до 100%)

Пример назначения выплаты по утрате трудоспособности



Из бюджета	57 021	Размер ГСП, тенге	59 872
Из ГФСС	По предыдущей формуле		По действующей формуле
	1,00	Стаж участия, 120 мес.	1,1
	150 000	Среднемесячный доход, тенге	150 000
	0,7	Степень утраты трудоспособности, 95%	0,95
	53 183	Размер выплаты, тенге	79 394
			Рост на 49,3%
	110 204	Всего выплат, тенге	139 266

Изменение коэффициента количества иждивенцев (ККИ)

Цель: усиление социальной поддержки семей, потерявших кормильца



Предыдущий параметр

- **0,4** – если 1 иждивенец
- **0,5** – если 2 иждивенца
- **0,6** – если 3 иждивенца
- **0,8** – если 4 и более иждивенцев

Действующий параметр

- **0,5** – если 1 иждивенец
- **0,65** – если 2 иждивенца
- **0,8** – если 3 иждивенца
- **1,0** – если 4 и более иждивенцев

Пример назначения выплаты по потере кормильца

Из бюджета

54 942

Размер ГСП,
тенге

57 689

Из ГФСС

**По предыдущей
формуле**

**По действующей
формуле**

1,00

Стаж участия,
120 мес.

1,1

150 000

Среднемесячный
доход, тенге

150 000

0,6

Количество
иждивенцев, 3 ижд

0,8

45 585

Размер выплаты,
тенге

66 858

Рост на 46,7%

100 527

Всего выплат,
тенге

124 547



Изменение параметров назначения выплаты по потере работы

- Цель:** 1. повышение социальной защищенности лиц, потерявших работу
2. стимулирование легализации трудовых отношений



Предыдущий параметр

Действующий параметр

Коэффициент замещения дохода

0,3

0,4

Продолжительность выплаты

1 мес. - при стаже от 6 до 12 мес.
2 мес. - при стаже от 12 до 24 мес.
3 мес. - при стаже от 24 до 36 мес.
4 мес. - при стаже от 36+ мес.
6 мес. - при стаже 36+ мес.
и при сокращении штата

1 мес. - при стаже от 6 до 12 мес.
2 мес. - при стаже от 12 до 24 мес.
3 мес. - при стаже от 24 до 36 мес.
4 мес. - при стаже от 36 до 48 мес.
5 мес. - при стаже от 48 до 60 мес.
6 мес. - при стаже от 60 мес. и более мес.

Пример назначения выплаты по потере работы

По предыдущей формуле		По действующей формуле
1,00	Стаж участия, 120 мес.	1,1
150 000	Среднемесячный доход, тенге	150 000
30%	Уровень замещения дохода	40%
4	Продолжительность выплаты, месяц	6
45 000	Размер выплаты, тенге	66 000
		Рост на 46,7%



Дополнительная поддержка за счет бюджетных средств в рамках Государственной программы "Енбек"

Права и обязанности плательщика



Права

- на возврат излишне (ошибочно) уплаченных сумм СО и (или) пени
- запрашивать и получать бесплатно необходимую информацию от Госкорпорации об уплаченных суммах СО и (или) пени по ним
- на реализацию других прав в соответствии с Законом РК «Об обязательном социальном страховании»



Обязанности

- своевременно и в полном объеме уплачивать СО и пению
- самостоятельно осуществлять расчет и перерасчет сумм СО и (или) пени, уплачиваемых в ГФСС
- представлять в органы гос. доходов налоговую отчетность в порядке и сроки
- вести первичный учет исчисленных и уплаченных сумм СО и (или) пени по каждому работнику
- представлять работнику сведения об исчисленных суммах СО в ГФСС при ежемесячном извещении о составных частях ЗП
- предоставлять информацию по запросам ГФСС, необходимую для назначения социальной выплаты
- по требованию органов гос. доходов представлять список участников системы, в пользу которых взыскивается задолженность по СО

Права и обязанности участника и получателя

Права

- подавать заявление на назначение через Госкорпорацию, МСЭ, Центр занятости, портал «e-gov»
- получать социальные выплаты из ПФСС
- запрашивать и получать бесплатно информацию от плательщика, Госкорпорации, ПФСС, а также через портал «e-gov» о состоянии и движении СО
- запрашивать и получать бесплатно информацию от Госкорпорации и ПФСС о порядке назначения и получения социальных выплат
- обжаловать решения, действия (бездействия) ПФСС и иных организаций

Обязанности

- представлять достоверные документы (сведения), необходимые для назначения социальных выплат
- производить возврат излишне зачисленных (выплаченных) сумм социальных выплат
- в период получения социальных выплат уведомлять Госкорпорацию обо всех изменениях, влияющих на исполнение обязательств ПФСС по социальным выплатам, в течение 10 календарных дней со дня возникновения таких изменений

Срок обращения и назначения социальных выплат



По потере работы, потере дохода в связи с беременностью и родами, по уходу за ребенком до 1 года, **не могут превышать 12 месяцев** со дня возникновения права на социальную выплату



По потере кормильца не может превышать срок **достижения 23-х летнего возраста детьми**, состоявшими на иждивении, за исключением лиц, ставших инвалидами до достижения возраста 18 лет



Днем обращения за назначением социальных выплат из ГФСС считается **день регистрации заявления** или день получения согласия на назначение социальных выплат



Срок назначения социальных выплат не превышает **8 рабочих дней** со дня регистрации заявления или получения согласия на оказание услуги в проактивной форме

Некоторые случаи прекращения социальных выплат



1) в связи со смертью получателя.
При этом СВ осуществляется по месяц
смерти получателя включительно;



2) в связи с представлением получателем
недостовверных документов, послуживших
основанием для принятия решения о
назначении СВ. При этом СВ прекращается
со дня ее назначения;



3) в связи с подачей заявления получателя на
прекращение СВ. При этом СВ прекращается
с первого числа месяца, следующего за
месяцем подачи заявления.

Переходные положения



Размеры социальных выплат получателей на случаи утраты трудоспособности, потери кормильца и потери работы, определенные до введения в действие Закона в новой редакции, пересчитаны с учетом новых параметров введенных с 1 января 2020 года.

- **76 тыс.** получателям по утрате трудоспособности
- **45 тыс.** получателям по потере кормильца
- **11 тыс.** получателям по потере работы



132 тыс. получателям произведен перерасчет соцвыплаты

Благодарю за внимание!